



# LaFontanelle

*s'engage pour la réinsertion de jeunes en rupture.*

Institution à vocation romande, La Fontanelle a fêté en 2021 le vingtième anniversaire du Foyer filles. Situé à Vérossaz et doté de huit places dédiées exclusivement à l'accueil d'adolescentes en difficulté, ce lieu est propice à un travail en profondeur, comme en témoignent les récits d'anciennes résidentes récoltés pour l'occasion. La Fontanelle accompagne également des garçons dans un foyer de neuf places situé à Mex et propose des prises en charge hors murs, sous forme d'Aventures Éducatives de trois à quatre semaines, généralement à l'étranger, et de son Programme Oxygène, une mesure ambulatoire d'une trentaine de jours répartis sur quatre à cinq mois. À ces prestations s'ajoute un soutien aux parents, notamment durant le placement du ou de la jeune et pendant la phase de retour à domicile, déployé dans ses antennes extra-muros localisées dans les sept cantons romands. Elle a été créée en 1987 sous la forme d'une association à but non lucratif.



## Rapport d'activité 2021

# En préambule

Voilà trois ans que j'assume la présidence de La Fontanelle, dont l'association réunit trois cent quarante-cinq membres. Je défends avec conviction le travail de cette institution depuis de nombreuses années, d'abord auprès des citoyennes, des citoyens et des autorités du Valais comme membre de son comité, et désormais auprès de tous les cantons romands en tant que Président.

Père d'une fille et de trois garçons aujourd'hui adultes, je suis particulièrement sensible à cette période de la vie qu'est l'adolescence, car elle préfigure souvent le devenir de nos enfants. Lorsqu'elle s'accompagne de comportements à risque, de consommation de substances, d'anxiété, etc., l'intervention de professionnel-le-s peut s'avérer nécessaire. La Fontanelle fait partie de la palette d'outil à disposition pour aider des jeunes en difficulté à se remettre en marche. Elle dispose toutefois d'atouts qui la différencient des autres institutions.

Sa situation géographique permet la mise à distance d'un environnement devenu toxique pour l'adolescente ou l'adolescent. Le contexte favorise une immersion dans la nature qui remet en lien avec l'écosystème dont dépend l'humain et contribue à travailler sur le sens de l'existence. Ses aventures éducatives déclenchent une prise de conscience et mobilisent de nouvelles ressources personnelles.

Ces spécificités, associées à une expertise particulière développée au fil des ans, ont suscité la vocation romande de La Fontanelle. Les services placeurs de Genève, Vaud, Fribourg, Neuchâtel, Valais et Berne y placent des jeunes. Son fonctionnement est par conséquent financé co-solidairement par les cantons dans le cadre d'une convention intercantonale qui prévoit une refacturation des places non utilisées au prorata des séjours annuels. Les prestations commandées par le Valais ne représentent qu'environ dix pour cent de l'activité et ne contribue que de façon marginale à l'existence de l'institution. La Fontanelle est donc attentive à limiter les places vides et partant, la refacturation aux cantons, car cela augmenterait de manière disproportionnée le prix du placement.

Dans un contexte de maîtrise des dépenses, certains cantons pourraient être tentés de renoncer à placer à La Fontanelle. Cette décision, motivée par des considérations certes légitimes, participerait néanmoins à fragiliser une offre hors du commun qui, depuis plus de trente ans, permet à des filles et des garçons de trouver une issue à des situations qui semblaient inextricables.

Dans une société où la prise en considération des besoins individuels s'est imposée comme une priorité, est-il encore nécessaire de cultiver le savoir-être en collectivité? À La Fontanelle, nous considérons que oui.

L'adolescence est une période où l'être humain quitte le nid, tant physiologiquement que psychologiquement. Qu'il-elle le veuille ou non. Pour réussir à franchir cette étape, les jeunes doivent se constituer une identité au contact de leurs pairs, raison pour laquelle on observe un besoin accru d'être en relation à l'adolescence. Même un-e adolescent-e qui reste cloîtré-e dans sa chambre est en réalité influencé-e par ce besoin et développe des stratégies, voire des addictions pour le satisfaire sans avoir à affronter un monde extérieur qui lui paraît effrayant.

Dans ce contexte, les besoins individuels, qui ne semblent jamais pouvoir être assouvis, prennent le pas sur l'apprentissage du vivre ensemble que sont l'empathie, la frustration, la collaboration, générant des attitudes problématiques consécutives à un excès d'individualisme, comme le relèvent de plus en plus d'expert-e-s. Au fil des générations accueillies, nous constatons que l'intégration dans un groupe est une épreuve toujours plus difficile et anxiogène. Pour se protéger, les garçons et les filles adoptent une posture polarisante, soit de domination qui les place au-dessus de la mêlée, soit de soumission qui les transforme en souffre-douleur sur lequel les autres viennent se dévouer. Faut-il pour autant renoncer à travailler dans un esprit de dynamique de groupe? Non, bien au contraire!

Car la vie de groupe en foyer est, de notre point de vue, une opportunité pour apporter des correctifs. C'est bien à cela que servent l'éducation, la culture et la pédagogie. Appréhender l'autre non pas comme un rival, voire un adversaire, mais comme un alter ego qui a son champ de compétences et ses limites. Intégrer que sa liberté s'arrête là où commence celle des autres. Découvrir les bienfaits de la complémentarité. Apprendre à dire non lorsqu'on se met en danger.

Du coup, l'intégration devient possible, car le ou la jeune sort du cercle vicieux où l'excès de centrage sur soi engendre des craintes, des angoisses, de la dépression, voire un risque de suicide. Nous croyons donc aux bénéfices d'une expérience collective qui améliore leur estime de soi—ce que nous constatons quotidiennement. Même si notre tâche est rendue compliquée par le contexte sociétal, nous continuons à y travailler de toutes nos forces et avec tout notre cœur.

**Jean-Didier Roch**  
Président



**André Burgdorfer**  
Directeur



19 adolescents au Foyer garçons

11.3 mois de placement en moyenne

66% accompagnés à domicile après le placement

12 semaines de camps

25 adolescentes au Foyer filles

7.1 mois de placement en moyenne

55% accompagnées à domicile après le placement

12 semaines de camps

68% des aventures hors civilisation organisées à l'étranger

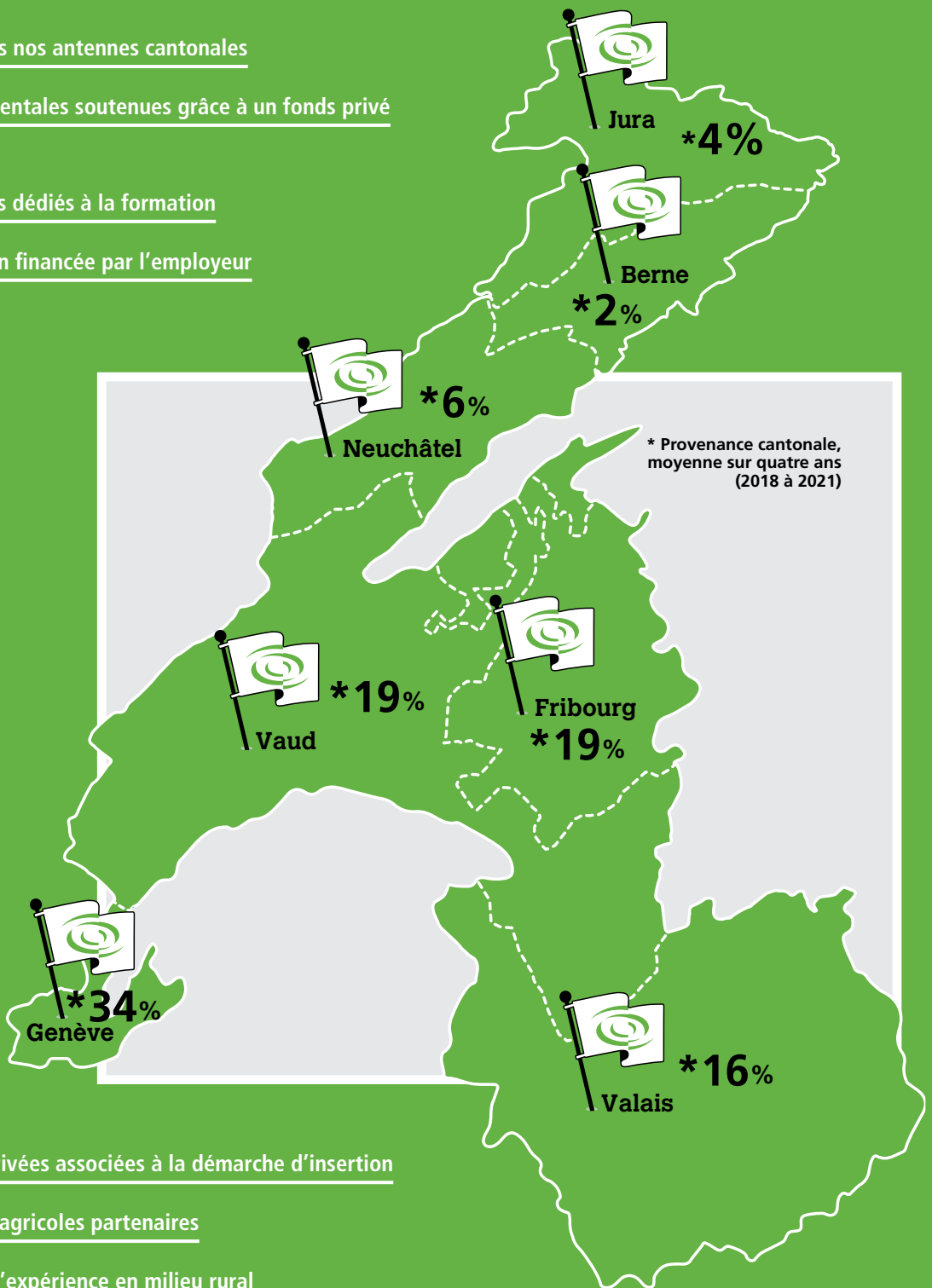
8 moyens d'itinérance: vélo, canoë, cheval, chameau, ski de fond, ski de randonnée, raquettes, marche

10 référents dans nos antennes cantonales

11 situations parentales soutenues grâce à un fonds privé

3.7% des dépenses dédiés à la formation

82% de la formation financée par l'employeur



12 entreprises privées associées à la démarche d'insertion

10 exploitations agricoles partenaires

160 journées d'expérience en milieu rural

253 donateurs et donatrices ont offert ensemble huitante et un mille cinq cent quarante-huit francs

8 projets concrétisés grâce aux dons privés

# Accueil en foyers

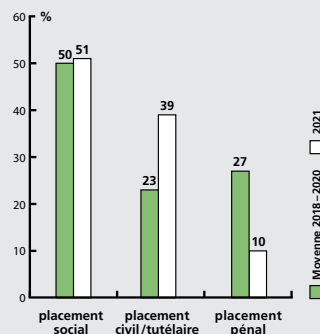
Les jeunes en difficulté ont fréquemment des comportements incompatibles avec la vie en groupe, ce qui nuit à leur intégration, notamment professionnelle. Le placement en foyer est une occasion sans pareil de faire cet apprentissage. À La Fontanelle, nous accordons une importance particulière au travail de socialisation, que nous traitons comme un rituel initiatique collectif pour aider à franchir les paliers vers le monde adulte. La participation aux tâches d'entretien, la préparation des repas et le respect de règles claires y contribuent. Nous récompensons le franchissement d'étapes symboliques pour souligner la progression réalisée et encourager à continuer.

## Plus de souplesse au Foyer filles

La nouvelle prise en charge des filles, modifiée en 2020, a confirmé son intérêt. Une période d'observation de quatre mois permet d'entrer en relation et de poser la base du travail à effectuer sans cabrer sur la question de la durée, l'adolescente pouvant se projeter à court terme. La suite du programme peut être individualisée selon les besoins identifiés et les personnes impliquées, dont les parents, dans une vision systémique. Le changement du concept a permis de raccourcir la durée de certains placements et ainsi offrir plus souvent des places disponibles.

## Des filles se souviennent

En 2021, le Foyer filles soufflait vingt bougies. L'équipe a saisi l'occasion de reprendre contact avec d'anciennes résidentes pour connaître leurs parcours après La Fontanelle et recueillir des anecdotes de leurs placements. Les filles ont été très touchées d'être contactées et avaient des souvenirs encore très vifs du temps passé à Vérossaz, qu'elles ont partagés avec enthousiasme. Ces témoignages – disponibles sur notre site Internet – ont aussi été particulièrement gratifiants pour les collaboratrices et collaborateurs qui ont peu l'occasion d'être informés sur le devenir des jeunes. Le changement du concept a permis de raccourcir la durée de certains placements et ainsi offrir plus souvent des places disponibles.

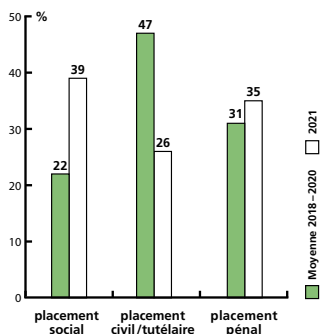


## Stabilité au Foyer garçons

Cette année encore, le groupe des garçons est resté assez constant, nous permettant de faire un travail en profondeur. Une attention particulière a pu être portée sur les relations à leurs pairs et sur les comportements inadéquats. Nous sommes parvenus à trouver des alternatives pour quelques situations particulièrement problématiques, afin d'éviter une rupture trop rapide.

## Prise en charge individualisée

Face à l'incapacité de certains adolescents de faire face à leurs problèmes et de développer leur autonomie, des prises en charge individualisées ont pu être développées à travers des collaborations accrues avec de nouveaux partenaires. Plusieurs jeunes, par exemple, ont pu travailler sur le sens à donner à leur vie à travers un programme « agro » qui leur a permis une immersion de quelques jours à la ferme. Pour un autre garçon, c'est un séjour personnalisé dans le désert qui a été proposé, grâce à la bonne coopération avec notre réseau marocain. Un jeune endetté a pu bénéficier d'une action « taf et thune » pour diminuer ses dettes. Ces exemples d'accompagnement personnalisé ont permis de proposer des alternatives à l'option foyer, qui était devenue problématique.

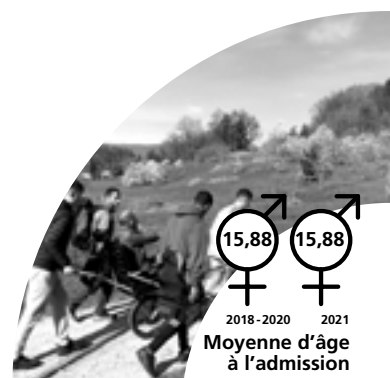
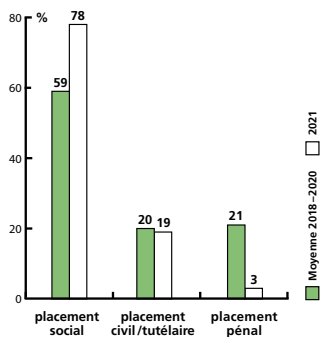


# Accompagnement hors murs

Les restrictions de voyage liées à la pandémie ont rendu l'accompagnement hors murs plus compliqué en 2021, car notre proposition repose sur l'éloignement et la rupture avec l'ordinaire. Alternative au placement en foyer, cette prise en charge donne l'occasion aux participants et participantes de vivre une expérience transformatrice. Plusieurs Aventures Éducatives ont néanmoins pu être proposées aux filles en Suisse et un groupe mixte s'est rendu au Maroc en fin d'année, au prix d'importants efforts compte tenu des contraintes Covid. Un Programme Oxygène a pu avoir lieu de février à juin.

## Le Programme Oxygène bien utilisé

Le Programme Oxygène est bien adapté à des jeunes qui ont dérapé, abandonné leur formation ou sont entrés en confrontation avec leur famille, mais peuvent continuer à loger chez eux. Il permet aux participant-e-s de faire le point sur une situation problématique pendant que leurs parents prennent du recul et questionnent leurs propres réactions. Ce sont six à huit modules thématiques de trois à dix jours qui se déroulent sur plusieurs mois, avec des périodes de pause. L'édition de 2021 s'est remplie rapidement. La réflexion sur la systémique familiale proposée aux parents est très appréciée par celles et ceux qui peuvent entrer dans cette démarche.



## Soutien à la parentalité

En accompagnant des jeunes en difficulté, nous entrons inévitablement en interaction avec leurs parents et sommes sincèrement touchés par leur désarroi. Si certains ont eu des parcours chaotiques qui a rendu leur rôle éducatif difficile à assumer, une bonne partie sont des personnes ordinaires qui ont cumulé les crises relationnelles et se trouvent dans un sentiment d'impuissance qui les désempare totalement. Cela les entraîne dans des comportements qui ne font que renforcer le problème, soit d'indulgence démesurée, soit de rigidité extrême qui, l'un comme l'autre, confortent les comportements déviants de leur enfant.

## Systemique familiale

L'approche paradoxale enseignée par l'école de Palo Alto est un excellent outil pour accompagner ces parents souvent dépassés par les événements. La majorité des intervenant-e-s de nos antennes locales y sont formé-e-s afin d'intervenir sur la systémique familiale. Les parents des jeunes placés en foyer ou dans un Programme Oxygène se voient proposer une démarche d'analyse des interactions entre les membres de la famille et réfléchissent ensemble à de nouvelles formes de réponses pour rompre la spirale dévastatrice qui les enferme. Un fonds alimenté par un donateur privé nous permet par ailleurs de soutenir les parents dont l'enfant ne nous est pas confié par un service placeur. Nous avons également poursuivi notre engagement

dans ce domaine à travers nos ateliers Mond'Ado, lors desquels nous préparons les parents à faire face aux transformations de l'adolescence.

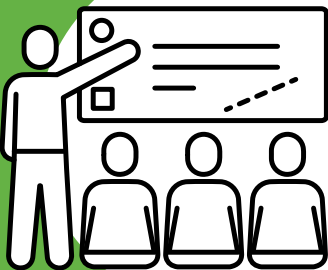


## Formation des équipes

La formation permanente fait partie de nos priorités pour réussir à accompagner les situations complexes que nous accueillons. Les comportements individuels et collectifs des jeunes peuvent être ressentis comme tellement brutalisants que l'équipe éducative court sans cesse le risque d'être submergée par des sentiments d'impuissance et de découragement. Elle nous permet de gagner en expertise et contribue à nous rendre inventif-ve-s lorsque nous faisons face à des histoires à l'issue catastrophique. Au fil du temps, une responsabilité thérapeutique s'est ajoutée à notre mission éducative, car les filles et les garçons en difficulté ne se mettent pas en marche vers un projet de vie sous la seule impulsion autoritaire. Nous avons été amenés à pratiquer ce que nous nommons la «thérapie au quotidien» grâce au remarquable niveau de qualification de nos équipes.

## Concept de l'attachement

Notre approche s'appuie sur différents piliers théoriques, expérimentés durant plus de trois décennies d'activités. Le concept de l'attachement, développé par John Bowlby et approfondi par George Kohlrieser, nous a tout d'abord permis d'éprouver l'importance du lien pour répondre au besoin fondamental de sécurité. Il se construit évidemment dans la relation, mais plus étonnant, il peut aussi s'établir dans la réalisation d'un objectif. Il inclut une attention portée sur le processus de séparation, déterminant pour de futurs attachements, étant démontré qu'un processus de deuil mal vécu conduit fréquemment à des comportements déviants comme la violence, la dépression, l'addiction, etc.



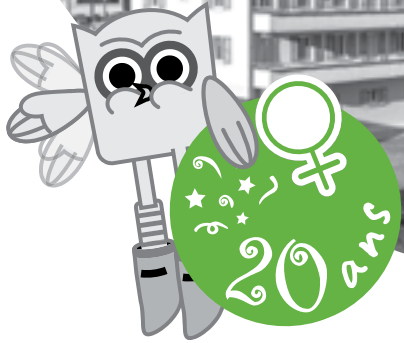
## Thérapie brève

L'approche centrée sur la personne de Carl Rogers, la relation gagnant-gagnant de Thomas Gordon, l'ennéagramme et la thérapie brève de Palo Alto ont ensuite enrichi notre champ de compétences. Puis, ces dix dernières années, nous avons exploré les effets de l'approche paradoxale de l'école Palo Alto pour les situations où nous nous trouvons dans l'impasse. Le recours à une intervention contraire au bon sens nous a souvent permis de modifier avec succès l'homéostasie familiale. Ce modèle est aussi appliqué dans nos activités s'inscrivant dans le soutien aux parents d'adolescent-e-s que nous proposons en sus de nos prestations auprès des jeunes.

## Sécurité et secours médicaux d'urgence

Que ce soit pour les foyers ou pour les programmes hors murs, La Fontanelle se distingue par une proposition d'Aventures Éducatives hors de la civilisation pour faire vivre aux jeunes des expériences émotionnellement correctrices. Pour mettre en place ces activités, nos équipes doivent impérativement être formées en matière de sécurité et de soins médicaux. Cela représente près de vingt-cinq pour cent de notre budget-formation. Nos encadrants sont ainsi formés à faire face aux imprévus en matière de santé, à évaluer le risque des projets et à les pondérer raisonnablement. Les jeunes que nous accompagnons ont généralement développé une addiction à l'adrénaline, notamment pour atténuer leurs souffrances, oublier ou donner du sens à leur existence. Les activités hors du commun que nous proposons permettent de ne pas les perdre lorsque nous les privons de leurs habituelles piqûres d'adrénaline tout en travaillant à renforcer la confiance en soi.

# Remerciements



Il nous tient à cœur de vous dire merci. Un merci sincère et ému devant la générosité et la fidélité des donatrices et donateurs de La Fontanelle. Vos versements, réguliers ou occasionnels, ont permis de récolter 81'548 francs durant l'année. Cela nous donne la possibilité de déployer un accompagnement innovant et créatif lorsque des situations compliquées le nécessitent et ne rentrent pas dans le cadre des prestations remboursées. Toutes et tous ne peuvent être cités ci-après, la place disponible nous contraignant à choisir - nous avons opté pour les dons supérieurs à 100 francs - mais nous ressentons une sincère gratitude pour chacune et chacun.

Regroupement Familial Vaud • Ruffina Esperanza, Versoix • Fondation Teamco Suisse, Genève • Fondation Pierre Demaurex, St-Sulpice • Jacques Guignard, Oron La Ville • Fondation Ernest Matthey, La Conversion • Joël & Estelle Mottier, Les Moulins • Anne & Sandro Rosselet-Christ, Yverdon-Les-Bains • Michael Bassin, Pontenet • Christine Cook, Lully • Gilbert & Jacqueline Dufour, Rolle • Michel Dufour, Mont-Sur-Rolle • Michel & Claire-Lise Mottier-Favre, Echichens • Poplar-Ressources Développement Sàrl, Mex • Claude Borgognon, Morges • François Veuthey, Martigny • Maria & Günter Ausserladscheider, Aigle • Pascal & Marie-Laure Ramseyer, Bex • Ville de Monthey • Guido Righetti, Villars-Bramard • Benoît Werlen, Fully • Thomas & Florence Matile Frutschi, La Sagne • Dominique Morand, Saviese • SEIC de Vernayaz • Joël Bridy, Riddes • Decathlon, Collombey • Christophe Roduit, Monthey • Dominique Musso, Collonges • André Karlen, Diolly • Catherine Frachebourg Gasser, Oberdorf • Jean-Didier Roch, St-Maurice • Schwitzguebel Bois, Rougemont • Anne Chardonnens, Ravoire • René-Marc Blaser, Epalinges • Anne-Marie Grobet, Grand-Saconnex • René & Katharina Hoffmann, Grandcour • Nicolas Fasel, Fully • Claude & Christine Blanchut, Collonges • Christian & Sibylle Willi, Gland • Serge & Yvonne Hänzi, Oron-La-Ville • Couvent Ste-Ursule, Sion • Damien Revaz, St-Maurice • Parioisse des Deux-Rives, St-Maurice • Fontannaz SA, Bex • Livio & Barbara Quarino, Monthey • Administration Communale de La Tour-De-Peilz • Henri Philippe Nidecker, Rolle • Benoît Jacquemoud, Verossaz • Luce Jornod Barbezat, Neuchatel • Marc Niquille, Ollon • Ariane Pittet, Bousens • Laurence Kacher, Nyon • Jean-René Badoux, Martigny • Alain & Irène Girardet, Cologny • Andrée Dufour Nidecker, Confignon • Jean-Pierre & Madeline Heiniger, Mex • Domaine de Roveray, Aubonne • Philippe Cherix, Sion • Astrid Emery, Arzier-Le Muids • Patrick Barman, St-Maurice • Claire Papazian, Geneve • Laurent Badoux, Vernayaz • Elsbeth Mottet, St-Maurice • Christine Sayegh, Chêne-Bougeries • Nicole Schaerer-Fischer, Ollon • Clementina Peris, Meyrin • Christoph Hug, Winterthur • Nicolas Mettan, Evionnaz • Philippe Muriset, Lausanne • Véronique Chavaz, Martigny • Migros Valais, Martigny • Commission Scolaire de Collonges • Soeurs de St-Maurice • Bochatay Joël, St-Maurice • Solfrini Laetitia, St-Maurice • Nicollerat Combustibles, Martigny • Guy & Régina Perlstain, Monthey • Pharmacie de La Gare, St-Maurice • Mathieu Sarrasin, Sembrancher • Sabine Perruchoud, Martigny • Marc Sanguinetti, Versoix • Jean Knobel, Preverenges • Hélène Vouillamoz, Fully • Dominique Isporian, Martigny • Anne Schnegg, Aigle • Helvetia Assurance, St-Maurice • Anthony & Nelly Richards, Charrat • Lattion & Veillard Sàrl, Vionnaz • Balet Sàrl, Lavey-Village • A. Varone SA, Martigny • Pascale & Gilbert Jordan, Evionnaz • Alexis & Claude Turin, Muraz • Pierre-Alain Bussard, Lausanne • Marc & Esther Tramaux, Marin-Epagnier • Marianne Melet, Lavey-Village • Blaise Borgeat, Vernayaz • Gravité 0, Le Châble • Jean & Johanna Hofer, Villars-Le-Comte • François & Martine Clottu, Maraçon • Claire-Lise & Michaël Cherpillod, Oron-Le-Châtel • Tobias & Mariel Nicolet, Chateau-D'Oex • Alberto & Geneviève Cianciani, Blonay • Jean-Bernard Mottet, Geneve • Michel Mosser, Sion • Philippe Maret, Collombey-Le-Grand • Hugo Zanfagna, Martigny • Damaris Pella-Dubath, Attalens • Gabrielle Rey, Verossaz • Max Alter, Martigny • Commune d'Evionnaz • Parioisse Réformée d'Ollon-Villars • Claudine Marclay, La Chaux-De-Fonds • Florian Gillieron, Choëx • Georges Morisod & Cie SA, Vernayaz

  
**LaFontanelle**  
*s'engage pour la réinsertion de jeunes en rupture.*

*Siège administratif*  
*Rte des Plattiez 7*  
*1890 Mex/VS*  
*Tél. 027 766 40 00*  
*Fax. 027 766 40 01*  
*CCP 17-318105-4*  
*info@lafontanelle.ch*  
*www.lafontanelle.ch*