

# LaFontanelle

*s'engage pour la réinsertion de jeunes en rupture.*

Fondée en 1987 et établie dans le Chablais valaisan, l'association La Fontanelle accueille des adolescentes et adolescents en situation d'échecs provenant de tous les cantons romands. Elle leur offre l'éloignement nécessaire pour rompre avec un contexte conflictuel ainsi qu'un encadrement favorable pour reprendre pied et donner une nouvelle orientation à leur vie. Elle dispose de deux foyers, l'un à Vérossaz pour huit filles, et l'autre à Mex pour neuf garçons. Le programme éducatif est régulièrement ponctué de camps en Suisse et à l'étranger. Il comprend en premier lieu une étape de socialisation permettant au jeune d'apprendre à trouver d'autres issues que la rupture, puis une seconde étape axée sur l'expérimentation d'une plus grande autonomie et la construction d'un projet professionnel; enfin, il se termine par un accompagnement lors du retour dans la collectivité.



## Rapport d'activité 2011

25  
ans



## Gratitude

Gratitude, c'est le sentiment qui prévaut au terme d'une année 2011 particulièrement riche et fructueuse pour La Fontanelle. Avec le point d'orgue constitué par l'inauguration du foyer rénové de Mex au début du mois de novembre, 2011 a marqué la fin d'un cycle d'investissements conséquents qui a débuté en 2007 avec le rachat, puis la rénovation progressive du foyer de Vérossaz.

Grâce au travail remarquable de recherche de fonds entrepris par l'équipe administrative de La Fontanelle, grâce aussi et surtout à la très grande générosité des donateurs, nous avons pu boucler presque intégralement le financement de nos ambitieux projets.

C'est donc l'occasion d'adresser notre plus vive gratitude aux bureaux et entreprises qui ont participé aux travaux ainsi qu'à tous les donateurs qui ont contribué à ce magnifique résultat, soit l'Etat du Valais, l'Office Fédéral de la Justice, la Loterie Romande, les fondations privées, les clubs services, les communes, les entreprises et les personnes privées, sans oublier le Centre commercial de Manor à Monthey et son opération Sapin du cœur, qui est venue clôturer l'année en beauté !

Contraints, comme beaucoup d'autres institutions, de solliciter en permanence l'aide de tiers pour assumer nos tâches et financer nos infrastructures, c'est avec soulagement que nous accueillons la nouvelle réglementation des jeux d'argent en faveur de l'utilité publique, suite à la votation fédérale du 11 mars. Le soutien essentiel de la Loterie Romande à de nombreuses activités à caractère social, culturel ou sportif - dont nous avons pu bénéficier à plusieurs reprises - continuera ainsi à être garanti dans notre canton.

Eprouver et manifester de la reconnaissance contribuent aussi à avoir une attitude personnelle positive face à la vie et dans nos relations avec autrui. Plutôt que de se préoccuper constamment de l'atteinte de nos objectifs, il est ainsi bon de savoir se retourner pour apprécier les acquis et le chemin parcouru. Car en se remettant régulièrement en contact avec les choses vécues pour lesquelles nous éprouvons de la gratitude, il devient finalement possible de nous réapproprier pleinement nos vies.

**Nicolas Mettan**  
Président



## Entre performance et humanité

«Et quel est votre taux de réussite?» Cette question apparaît régulièrement lorsque nous présentons notre travail éducatif. Quelques rares études européennes ont évalué des approches éducatives pour tenter d'en mesurer l'efficacité, sans grand succès. Dans un même contexte, l'être humain réagit effectivement de différentes manières, rendant aléatoire l'appréciation de l'objectif visé. Toutefois, nous comprenons que la question puisse être posée, que ce soit pour des raisons économiques - l'investissement est-il justifié? - ou par bienveillance - y a-t-il de l'espoir pour ces jeunes en rupture? Nous répondons avec assurance à ces questions : oui.

Pour différentes raisons, qu'ils en soient responsables ou non, les jeunes que nous accueillons peinent à s'intégrer dans la société, se mettent en opposition ou commettent des délits. Notre première mission est de les stopper dans ce glissement, pour eux-mêmes et pour la société. Or, ce rôle de protection est nettement plus avantageux qu'un séjour dans un hôpital psychiatrique ou un centre de détention, qui pourrait s'imposer si des mesures éducatives n'étaient pas décidées en amont.

Il nous incombe aussi, et c'est un défi au quotidien, de les aider à s'ouvrir au changement, à renouveler un contrat de confiance malmené avec les adultes et à stimuler l'envie d'entreprendre à nouveau. Pour analyser l'impact de notre approche, nous avons comparé le nombre de jeunes qui ont retiré un bénéfice des mesures éducatives avec les conditions dans lesquelles ils se trouvaient à leur arrivée à La Fontanelle. Vous en trouverez un résumé statistique dans les pages de ce rapport. Ces chiffres sont porteurs de bonnes nouvelles concernant l'ouverture des jeunes au changement et ils renouvellent notre conviction que cela vaut la peine de s'engager pour continuer à rendre possible ce qui semblait impossible. Toutefois, aucun lien de cause à effet ne peut être établi avec un taux de réussite et nous pensons effectivement qu'il doit en rester ainsi. Car si par chance un jeune était dans une voie de réussite, il serait extrêmement complexe d'analyser quelles étapes de la vie lui ont permis d'être dans cette situation.

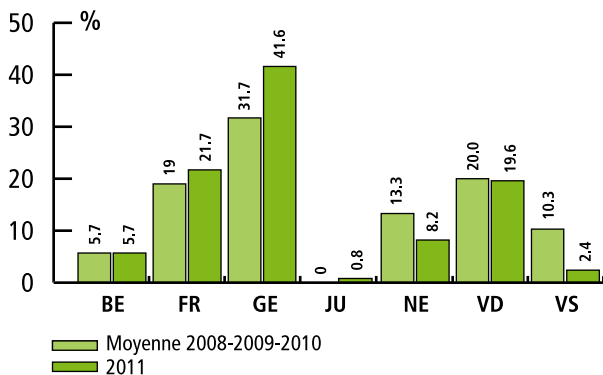
**André Burgdorfer**  
Directeur

2011 a été une année exceptionnelle à différents niveaux et nous sommes animés d'une vive reconnaissance pour ce qui a pu être vécu et mis en place. L'accompagnement des jeunes tout d'abord a été stimulant et fructueux. Plusieurs résidents nous ont accordé leur confiance, se sont laissés questionner en profondeur et ont pu s'orienter vers des scénarios de vie plus constructifs. Par ailleurs, une stabilité dans les deux foyers a contribué à atteindre le nombre de séjours le plus élevé dans l'histoire de notre association, propulsant les taux d'occupation au-dessus de 90%. En outre, différents projets, éducatifs et logistiques ont abouti durant l'année. Pour la plupart, ces créations, dont des extraits vous sont présentés dans ces pages, sont issues de réflexions des années précédentes ; il a été gratifiant de les voir émerger pour s'ajouter à la palette des prestations déjà proposées par l'institution.

## Camps d'aventure éducative :

Les jeunes sont en camp environ toutes les six semaines pour une durée d'une semaine à un mois. Sur les 17 camps organisés durant l'année pour les deux foyers, notre équipe éducative spécialisée dans ce domaine a organisé 11 nouveaux projets, la plupart basés sur l'itinérance en nature, sans assistance motorisée. Le changement le plus important a concerné le programme de l'été. Depuis 14 ans en effet, l'expédition en canoë dans le bush canadien a rythmé les étés des foyers. Toutefois, année après année, nous avons observé une difficulté croissante à entraîner tous les jeunes du foyer dans ce type de projet, remarquable sur le plan éducatif mais exigeant. En conséquence, nous avons conçu des nouveaux camps pour les deux foyers, plus accessibles et plus courts. En parallèle, nous avons maintenu notre périple de sept semaines au Canada mais nous l'avons ouvert à des jeunes externes. Cette expérience a été très concluante et nous avons décidé de la poursuivre en 2012.

## Provenance cantonale des filles et des garçons par journée de placement



## Bâtiments

Imaginé dès 2009, le projet de transformation du foyer des garçons à Mex a pu se réaliser comme prévu durant l'été 2011. Il a fallu de la souplesse et bien des compromis pour conjuguer ce vaste chantier avec l'encadrement des jeunes, mais les efforts fournis de part et d'autre ont permis l'achèvement de la construction dans les délais fixés. Ainsi, le 5 novembre, un bâtiment entièrement rénové et agrandi a pu être inauguré. Les utilisateurs bénéficient maintenant d'espaces de vie plus spacieux et mieux disposés, propices à une plus grande convivialité. Une différence a par ailleurs déjà été constatée en matière de gestion d'énergie, justifiant les investissements effectués dans ce domaine. Quelques travaux sont encore à exécuter en 2012.

## Travaux foyer garçon, fr. 1'400'000.-, répartition du financement



Quant au foyer des filles à Vérossaz, le toit et les façades ont été entièrement rénovés. Ces travaux constituaient la troisième et dernière étape de la réfection, après l'achat du bâtiment en 2007 et les deux premières étapes de transformation qui se sont déroulées durant les étés 2008 et 2009.

## Acquisition foyer filles et travaux fr. 1'740'000.-, répartition du financement



## Recherche de fonds

Depuis 2007, notre association s'est engagée pour plus de trois millions d'investissements dans le but d'améliorer les foyers d'accueil. En conséquence, nous menons depuis trois ans une recherche de fonds pour éviter que les coûts de ces investissements ne se répercutent sur le prix de pension et que celui-ci ne devienne prohibitif pour les familles et les services placeurs. Les travaux du foyer des garçons ont pu être entièrement financés par les subventions étatiques et les donations. Ceux du foyer des filles laissent un solde d'un demi million à trouver, 70% des travaux ayant été financés.

## L'année en bref

**Mai**  
Entrée en vigueur d'un programme d'activités plus varié pour les garçons ainsi qu'une méthode simplifiée pour évaluer leur évolution.

**Mai-octobre**  
Transformation du foyer des garçons à Mex

**Juin-octobre**  
Dernière étape des travaux de transformation au foyer des filles à Vérossaz

**19 juin au 5 août**  
Expérimentation d'une nouvelle formule pour le camp itinérant au Canada, avec l'accueil de jeunes externes

**27 novembre**  
Entrée dans le 25e anniversaire de l'association

**14 au 24 décembre**  
Participation à l'action «Sapin du Cœur» organisée par le centre commercial Manor à Monthey pour soutenir nos recherches de fonds.



## L'accompagnement des garçons

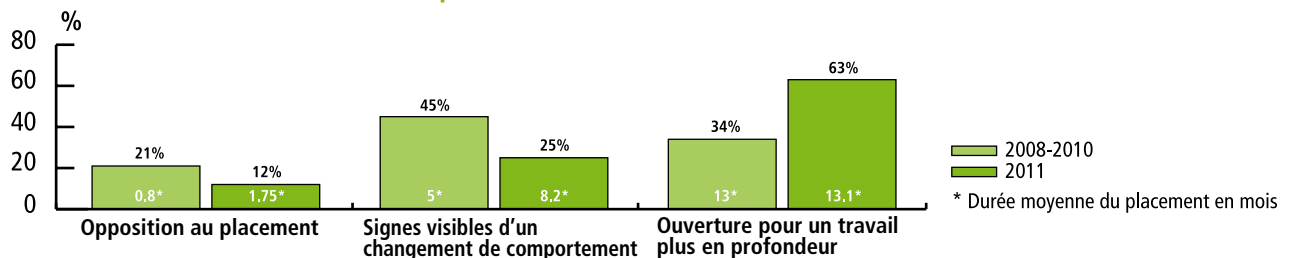
Une enquête de satisfaction menée auprès des pensionnaires en 2010 a soutenu nos efforts de modification d'une partie de notre prise en charge. Ces changements, effectifs depuis mai 2011, ont concerné notamment le programme d'activités hebdomadaires qui a été diversifié. Dans celui-ci, nous avons maintenu une part importante des activités professionnelles et scolaires, facteurs qui facilitent la réinsertion professionnelle, mais nous avons ajouté divers ateliers créatifs et sportifs. Cette diversification diminue la lassitude des jeunes et donne plus d'occasions pour les éducateurs d'être en lien avec les pensionnaires. Par ailleurs, la fréquence des week-ends externes a été augmentée dans les phases supérieures du programme éducatif. Cette autonomie supplémentaire permet aux jeunes qui évoluent bien de se consacrer plus rapidement à la reconstruction des liens familiaux et leur donne aussi l'occasion de se tester concrètement dans un environnement plus proche de celui qu'ils rencontreront à la sortie du foyer.

Le groupe des garçons accompagné en 2011 a semblé plus en lien avec l'équipe éducative et plus ouvert à une réflexion intérieure. Il se peut que les changements nommés plus hauts aient favorisé cet état d'esprit différent mais nous nous gardons de tirer des conclusions hâtives car la dynamique d'un groupe est influencée par de multiples facteurs.

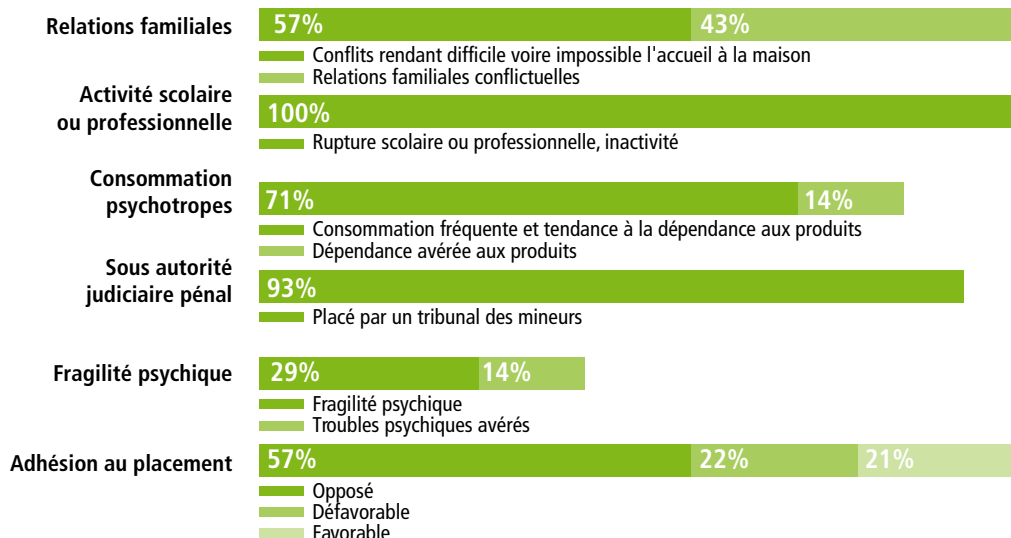
L'accompagnement éducatif a été perturbé durant plusieurs mois par les rénovations du foyer. Une émulation favorable a certes animé les résidents à la vue de la transformation de leur habitat mais les désagréments ont aussi été conséquents et nous avons nous-mêmes été étonnés par la capacité des jeunes à supporter les conditions précaires qui régnaient à certains moments.

L'année se solde avec un taux d'occupation de 94%, exceptionnellement élevé comparativement aux années précédentes. Cette hausse est due à la prise en charge de jeunes externes lors du camp itinérant au Canada. Sans les séjours liés à cette expédition, le taux est de 84% et correspond aux taux usuels observés ces dernières années.

### Ouverture à la mesure éducative imposée



### Problématiques des jeunes au début de leur placement à La Fontanelle





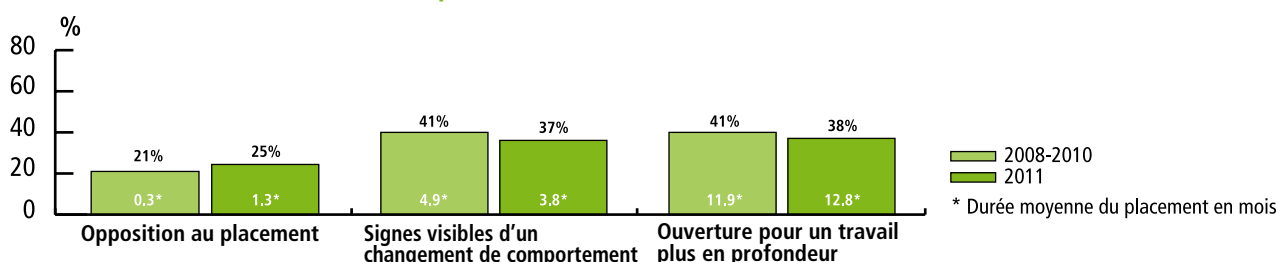
## L'accompagnement des filles

Depuis 2007, la capacité d'accueil est passée de 7 filles à 8 filles. Ce nombre paraît minime mais comme pour les garçons, l'arrivée d'une nouvelle fille au foyer provoque fatalement une modification de la dynamique du groupe. En effet, comme le montrent les tableaux des causes de placement ci-dessous, la plupart des jeunes placés à La Fontanelle sont dans une situation de grande fragilité en lien avec leurs ruptures relationnelle et professionnelle. En outre, la majorité a développé une consommation régulière de produits psychotropes. L'insécurité émotionnelle liée à ce vécu individuel engendre un climat de groupe souvent fluctuant et réactif à des événements qui peuvent de l'extérieur paraître dérisoires. Ainsi, l'intégration d'une nouvelle fille peut faire basculer en quelques jours une dynamique de groupe positive qui régnait au sein du foyer depuis des semaines. Ce phénomène est observé également chez les garçons mais il est encore plus manifeste chez les filles qui expriment plus ouvertement leurs émotions.

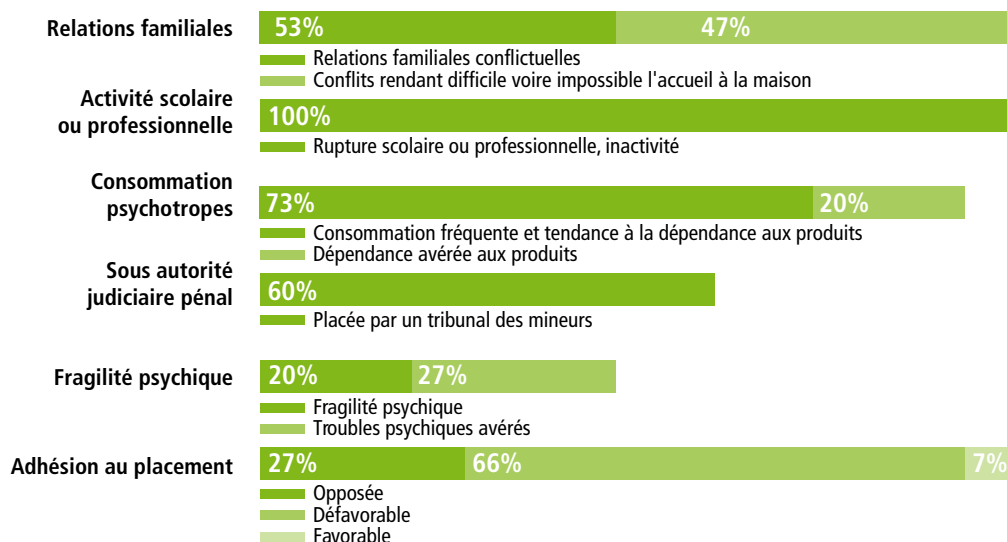
Le foyer filles a ainsi connu deux périodes durant l'année ; un premier semestre marqué par de l'instabilité, avec plusieurs filles qui n'étaient pas preneuses du placement et qui se comportaient en conséquence. Suite à de nouveaux placements dès juin, le groupe a pu se poser, se construire et progresser dans une atmosphère plus sereine. Durant cette deuxième partie de l'année et durant plusieurs mois à la suite, pour la première fois depuis son ouverture, le foyer a été complet avec huit filles accueillies.

Cela explique en partie le taux d'occupation de 91.7%, qui a été le plus élevé depuis la création du foyer filles en 2001 et supérieur au taux moyen de ces trois dernières années (79.8%). Une autre explication est le remplacement de l'expédition habituelle dans le bush canadien par un tour itinérant à vélo à travers la Suède. Il a été peut-être plus facile pour les filles d'adhérer à ce nouveau projet, plus court et moins confrontant. Nous croyons toutefois aux bénéfices éducatifs d'une aventure telle que celle du Canada mais nous allons à l'avenir la proposer plutôt à des filles externes si le besoin se présente.

### Ouverture à la mesure éducative imposée



### Problématiques des jeunes au début de leur placement à La Fontanelle



# Remerciements

*Pour des raisons de place, nous ne mentionnons ici que les donateurs dont le don était supérieur à cent francs. Que chacun d'entre vous soit cependant assuré de notre sincère gratitude.*

Fondation Isabelle Hafen, Fribourg • JBF Finance SA, Buchillon • Fondation Pierre Mercier, Pully • Barman&Voeffray Charpente SA, Collombey • Fondation Alfred et Eugénie Baur, Genève • Fondation Ephphata, Bulle • Sandoz family office, Pully • Bourgeoisie de St-Maurice • Coutaz SA, St-Maurice • Helvetia Patria, St-Maurice • Commune de St-Maurice • Carraux-Moret Construction SA, Collombey-Muraz • Commune d'Anières • Colombara SA, Monthey • Jean Hermanjat, Commugny • Mottet Toitures Sarl, Evionnaz • Guidetti Sarl, Monthey • Roccabois SA, Charrat • Commune d'Evionnaz • Commune de Cologny • Société du Gaz de la Plaine du Rhône SA, Aigle • Swisscom, Berne • Avanthay Carrelages Sarl, Monthey • Martinetti Frères SA, Martigny • Commune de Sion • Kiwanis club, Martigny • Michael Bassin, Bevilard • Rozal SA Echafaudages, Vétroz • Carmine Giudice, Monthey • Elmecca SA, Monthey • Anne-Marie Grobet, Russin • Roth Echafaudages SA, Collombey • Guido Righetti, Villars-Bramard • Bobst SA, Lausanne • Volets du Rhône, Val-d'Illiez • Christine Cook, Lully • Jean-Paul Duroux, St-Maurice • Marie-Paule Emonet, Martigny • Luce Jornod Barbezat, Neuchâtel • François Veuthey, Martigny • René-Marc Blaser, Epalinges • Fabien Dorsaz, Troistorrens • Catherine Frachebourg Gasser, Oberdorf • Gérald Mantel, Favargny • Schwitzguebel Bois, Rougemont • Nelly Vauthey, Monthey • Abrifeu, Riddes • Gilbert Dufour, Rolle • Garage des Iles, St-Maurice • Roger et Claudine Gerber, Ollon • Constantin Paraskevopoulos, Lausanne • Laurent Moulin, Chateauneuf/Conthey • Crea'chapes, St-Maurice • Commune de Monthey • Jean Bonvin, St-Maurice • Maartje Keller, Bursinel • Marie-Laure Favre, Bourguillon • Michel et Chantal Dorsaz, Fully • Commune de Collonges • Atelier d'affutage, Collombey • Claude et Christine Blanchut, Collonges • Hervé Carraux, Muraz • Bluettes Chevalley, Bursinel • Vincent et Patricia Corbaz, Brent • Christophe Darbellay, Martigny-Croix • Eglise évangélique réformée, St-Triphon • Yvan Favre, Yvorne • Anne-Lise Gagnebin, Aigle • Eva Haug, Villy-sur-Ollon • Thomas et Florence Matile Frutschi, La Sagne • Micheline Matthey, Neuchâtel • Michel Mottier-Favre, Echichens-Vemaz • Jean-Luc Piguët-Golay, Lausanne • Cédric Portier, Verbier • Raymond Rithner SA, Monthey • Pascal Sarrasin, Martigny • Sœurs de St-Maurice • Antonio Stifani, Tolothenaz • Zoubir Bouzenada, La Chaux-de-Fonds • Stéphane Hofer, Oron-la-Ville • Marc Niquille, Le Grand-Saconnex • Arnold Chauvy, Bex • Claude et Irène Légeret, Ollon • Werner et Denise Albisser, Meyrin • Bufag Bur. fiduciaire d'administration, Crans-Montana • Moreno Centelleghé, Martigny-Croix • Commune du Bas-Vully, Sugiez • Nicolas Fasel, Fully • Fiduciaire Bernard Jacquier Sarl, Martigny • Jeanine et Alex Guex, Martigny • Laurence et Aline Kacher, Nyon • Serge Veillard, Zürich • Charly Darbellay, Charrat • Armand Heiniger, Commugny • Marlène Peclard, Territet • Joseph Roudit, St-Maurice • Anthamatten meubles SA, Vétroz • Marc Antonioli, Sion • Atelier Mayor Sarl, St-Maurice • Günter Ausserladscheider, Aigle • B. Immobilier sarl, Bex • Jean-René Badoux, Martigny • Geneviève Beau, Versoix • Jacques et Erica Bochatay-Rossier, St-Maurice • Gaëtan Borgeaud, Collombey-Muraz • Luiza et José Costa Trindade, Martigny • Couvent Ste-Ursule, Sion • Hervé Di Nocera, Ollon • Duc Sarrasin Cie SA, Sierre • Dominique Favre, Sion • Fiduswiss société fiduciaire SA, Aigle • Anne-Lise Getaz Granoli, La Tour de Peilz • Etienne et Christine Horisberger, Ollon • Walther et Ruth Hutmacher • Gérard et Catherine Jecker, Ollon • Jok Import, Vernayaz • Olivier Juillerat, Sion • Jocelyne Meylan, Crissier • Dominique Morand, Savièse • Gaston Morex, Aigle • Nicollerat Combustible, Martigny • Pascal Nigro, Dorénaz • Frédéric Pellaz, Vissoie • Guy et Régina Perlstain, Monthey • Christophe Riesen, Chêne-Bougeries • Ludovic Rochat, Thônex • Marc Sanguinetti, Mies • Mathieu Sarrasin, Sembrancher • Hans Sigg, Leytron • Tiers-Ordre St-François, Sion • Alexis et Claude Turin, Muraz • Benoît et Hélène Vouillamoz, Fully •

ERNST GÖHNER STIFTUNG



Avec le soutien de la



  
**LaFontanelle**

*s'engage pour la réinsertion de jeunes en rupture.*

*Siège administratif*  
1890 Mex/VS  
*Tél.* 027 766 40 00  
*Fax.* 027 766 40 01  
CCP 17-318105-4  
*info@lafontanelle.ch*  
*www.lafontanelle.ch*